



PŘEKRAČUJEME HRANICE
PRZEKRACZAMY GRANICE
2014–2020



EVROPSKÁ UNIE / UNIA EUROPEJSKA
EVROPSKÝ FOND PRO REGIONÁLNÍ ROZVOJ
EUROPEJSKI FUNDUSZ ROZWOJU REGIONALNEGO

Želazny Szlak Rowerowy **– plan komunikacji** (na podstawie materiałów z warsztatów)



Cieszyn, luty 2022

© Copyright by Stowarzyszenie Rozwoju i Współpracy Regionalnej „Olza”



Opracowanie:

Stowarzyszenie Rozwoju i Współpracy Regionalnej „Olza”

Konsultacja i współpraca:

Urząd Gminy w Godowie, Urząd Gminy w Zebrzydowicach, Urząd Miasta w Jastrzębiu-Zdroju, Obecni úřad Petrovice u Karviné, Magistrát města Karviné

SPIS TREŚCI

Wprowadzenie.....	4
1. Żelazny Szlak Rowerowy – podstawowe informacje o produkcie.....	4
2. Interesariusze – organizacje lub osoby związane z produktem.	13
3. Grupy odbiorców produktu turystycznego	13
4. Informacja, reklama i promocja związana z produktem turystycznym.....	13
5. Infrastruktura turystyczna i pozostałe elementy związane z rozwojem produktu	13
6. Obecne i przyszłe postrzeganie produktu turystycznego, cele komunikacji i projekt przekazu	14
7. Zarządzanie produktem.....	15

Wprowadzenie

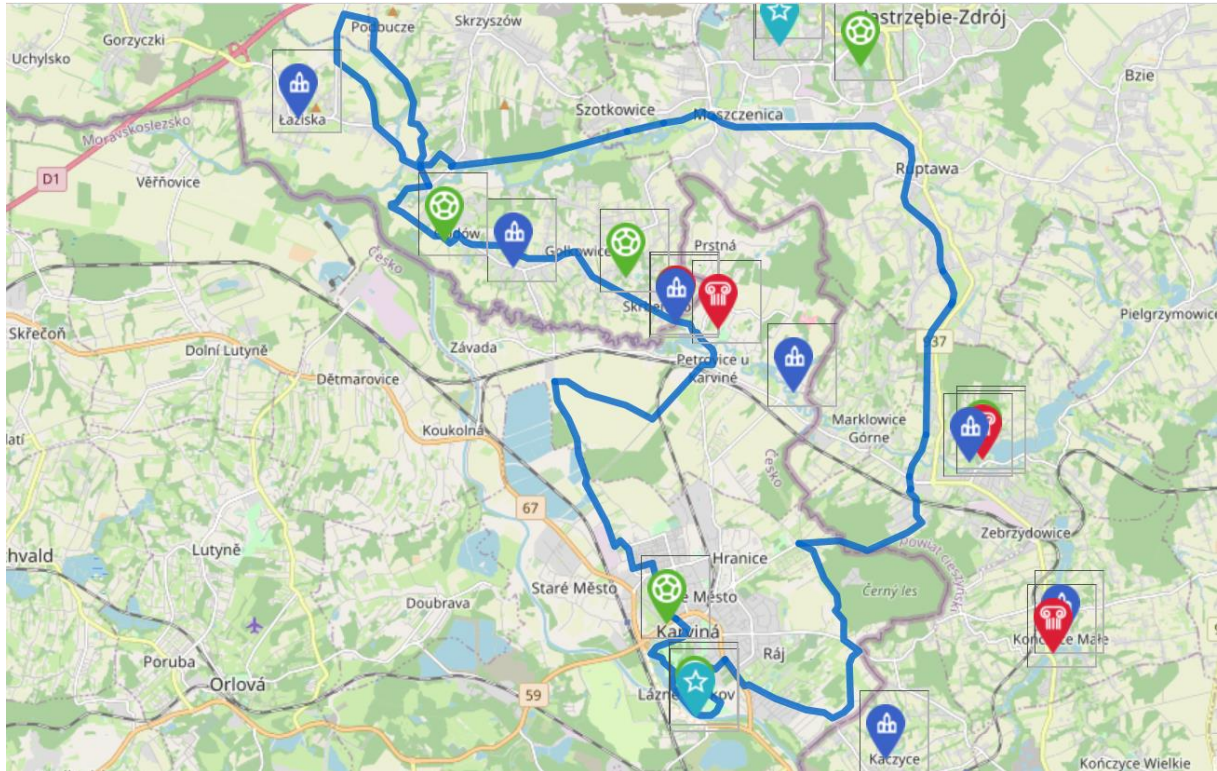
Plan komunikacji stanowi efekt prac nad rozwojem produktu turystycznego, jakim jest Żelazny Szlak Rowerowy. Dokument powstał w oparciu o warsztaty, w których brali udział przedstawiciele samorządów Godowa, Jastrzębia-Zdroju, Zebrzydowice, Piotrowic koło Karwiny i Karwiny, partnerów umowy regionalnej pod nazwą „Euroregion Śląsk Cieszyński” – Stowarzyszenia Rozwoju i Współpracy Regionalnej „Olza” oraz Regionálního sdružení územní spolupráce Těšínského Slezska, a także lokalni przedsiębiorcy i reprezentacji punktów recepcji turystów.

1. Żelazny Szlak Rowerowy – podstawowe informacje o produkcie

Pomysł utworzenia Żelaznego Szlaku Rowerowego sięga swoją historią roku 2016, kiedy to przedstawiciele pięciu samorządów leżących po polskiej i czeskiej stronie granicy – Godowa, Jastrzębia-Zdroju, Zebrzydowice, Piotrowic koło Karwiny i Karwiny podpisali porozumienie na rzecz wykorzystania wyłączonych z użytkowania i zdegradowanych linii kolejowych, które powstały końcem XIX w., przekształcając je w produkt turystyczny. Obecnie Żelazny Szlak Rowerowy składa się z dwóch tras – głównej liczącej 53,2 km oraz alternatywnej o długości 42,4 km. Wyposażenie szlaku obejmuje infrastrukturę rowerową w postaci punktów odpoczynkowych (wiat, ławek, stojaków na rowery). Poza nielicznymi miejscami, w których przecina się on z drogami publicznymi, w zdecydowanej większości przebiega wyłączonymi z ruchu samochodowego ciągami komunikacyjnymi lub drogami o niskim natężeniu ruchu. Podróż Żelaznym Szlakiem Rowerowym stanowi doskonałą okazję, by poznać różnorodne atrakcje turystyczne znajdujące się w miejscowościach, przez które prowadzi – kompleks sportowo-rekreacyjny w Skrbeńsku, zabytkowy (drewniany) kościół św. Anny w Gołkowicach, zabytki dawnej działalności uzdrowskiej, Ośrodek Wypoczynku Niedzielnego z amfiteatrem i tężnią solankową w Jastrzębia-Zdroju, starówkę w Karwinie, zamki i pałace w Boryni, Zebrzydowicach, Kończycach Małych, Karwinie, czy rodzinny park rozrywki „Dakol” w Piotrowicach koło Karwiny¹. Mapy oraz ryciny przedstawiające przebiegi szlaków (główny, alternatywny) wraz z profilami terenów, zagospodarowaniem turystycznym oraz atrakcjami zamieszczono poniżej.

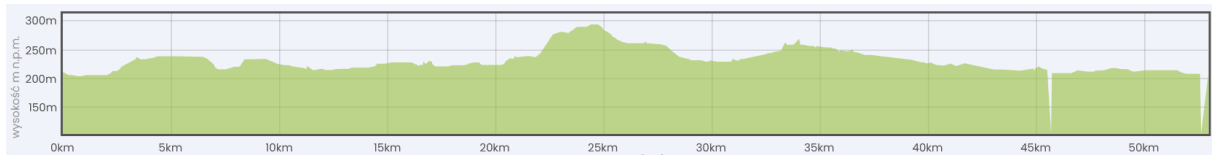
¹ [Online], [Dostęp: 30.01.2023], Dostępny w Internecie: <https://zelaznyszlak.jastrzebie.pl/o-nas>.

Mapa 1. Żelazny Szlak Rowerowy – przebieg główny



Źródło: [Online], [Dostęp: 30.01.2023], Dostępny w Internecie: <https://zelaznyszlak.jastrzebie.pl/15-zelaznyszlak-zelazny-szlak-rowerowy-przebieg-glowny>

Ryc. 1. Żelazny Szlak Rowerowy – profil przebiegu głównego



Źródło: [Online], [Dostęp: 30.01.2023], Dostępny w Internecie: <https://zelaznyszlak.jastrzebie.pl/15-zelaznyszlak-zelazny-szlak-rowerowy-przebieg-glowny>

Ryc. 2. Żelazny Szlak Rowerowy – zagospodarowanie turystyczne



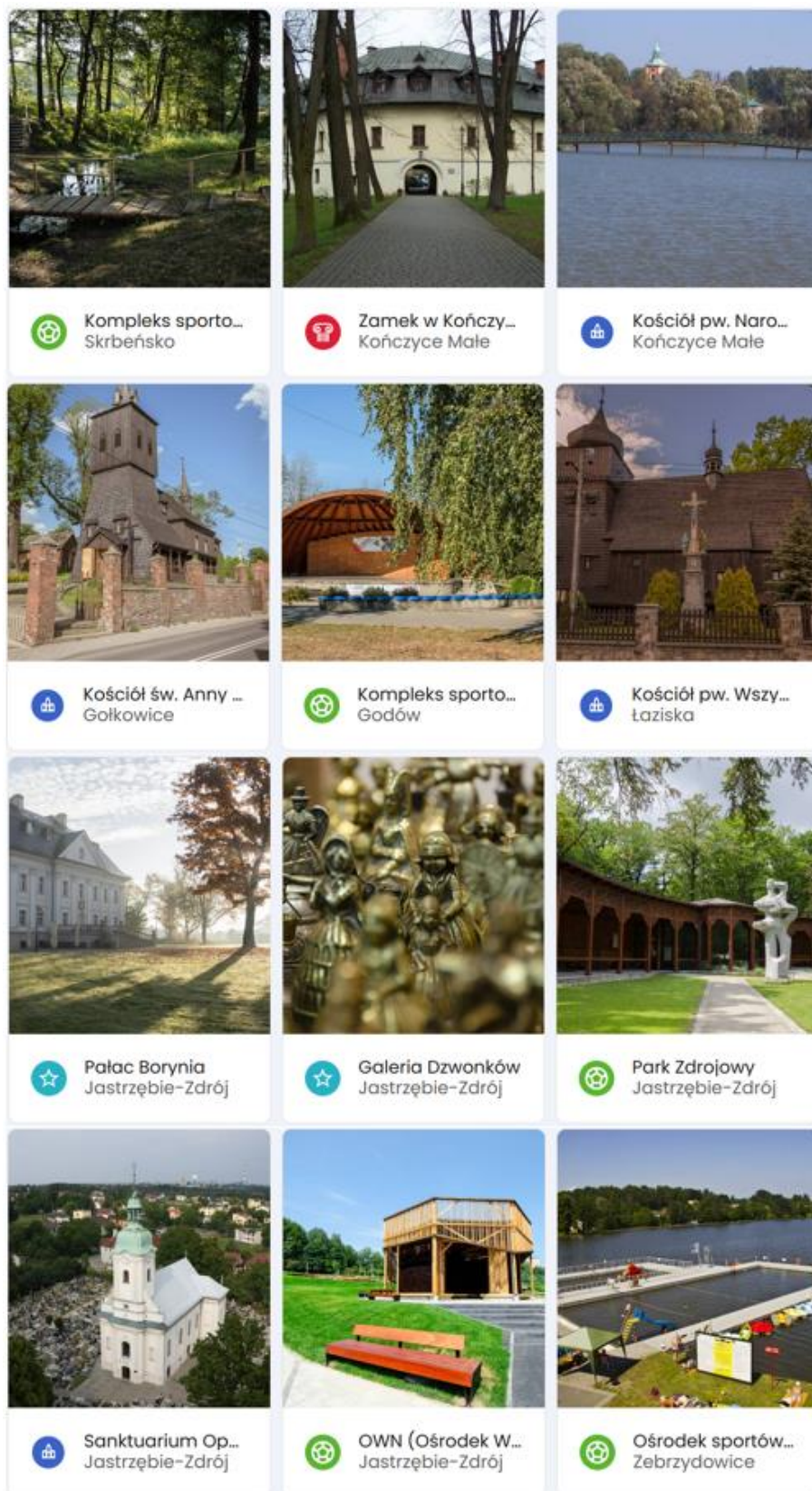
Źródło: [Online], [Dostęp: 30.01.2023], Dostępny w Internecie: <https://zelaznyszlak.jastrzebie.pl/15-zelaznyszlak-zelazny-szlak-rowerowy-przebieg-glowny>; <https://zelaznyszlak.jastrzebie.pl/56-zelaznyszlak-zelazny-szlak-rowerowy-przebieg-alternatywny>

Ryc. 3. Żelazny Szlak Rowerowy – zagospodarowanie turystyczne



Źródło: Materiały Urzędu Gminy w Godowie

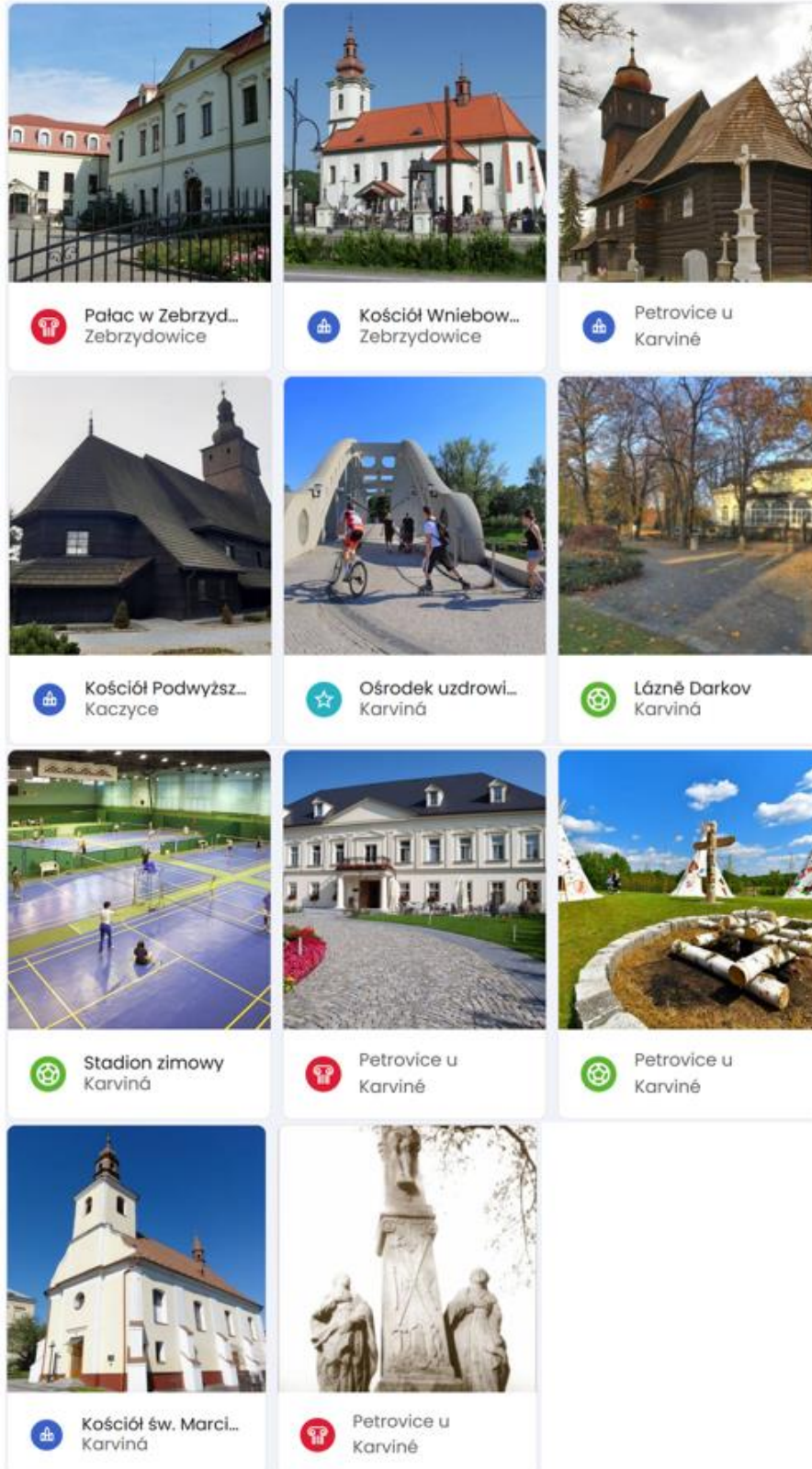
Ryc. 4. Żelazny Szlak Rowerowy – atrakcje na trasie głównej



Źródło: [Online], [Dostęp: 30.01.2023], Dostępny w Internecie:

<https://zelaznyszlak.jastrzebie.pl/15-zelaznyszlak-zelazny-szlak-rowerowy-przebieg-glowny>

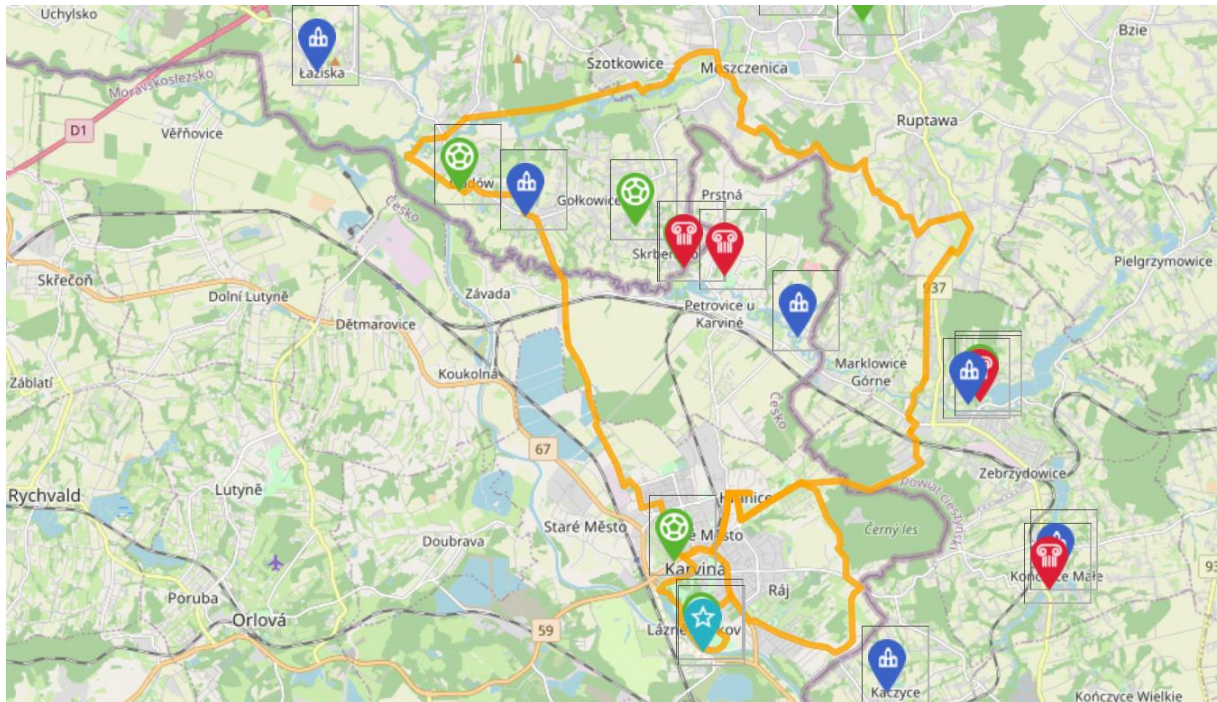
Ryc. 5. Żelazny Szlak Rowerowy – atrakcje na trasie głównej



Źródło: [Online], [Dostęp: 30.01.2023], Dostępny w Internecie:

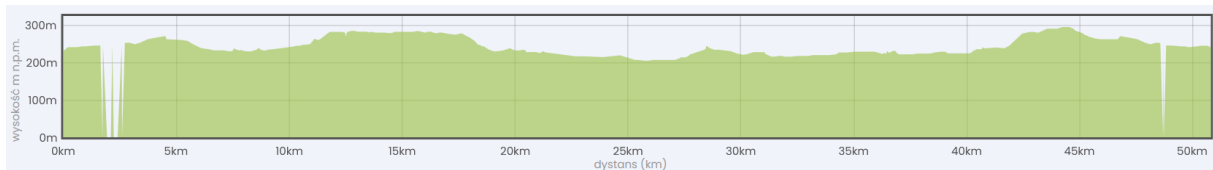
<https://zelaznyszlak.jastrzebie.pl/15-zelaznyszlak-zelazny-szlak-rowerowy-przebieg-glowny>

Mapa 2. Żelazny Szlak Rowerowy – przebieg alternatywny



Źródło: [Online], [Dostęp: 30.01.2023], Dostępny w Internecie: <https://zelaznyszlak.jastrzebie.pl/56-zelaznyszlak-zelazny-szlak-rowerowy-przebieg-alternatywny>

Ryc. 6. Żelazny Szlak Rowerowy – profil przebiegu alternatywnego



Źródło: [Online], [Dostęp: 30.01.2023], Dostępny w Internecie: <https://zelaznyszlak.jastrzebie.pl/56-zelaznyszlak-zelazny-szlak-rowerowy-przebieg-alternatywny>

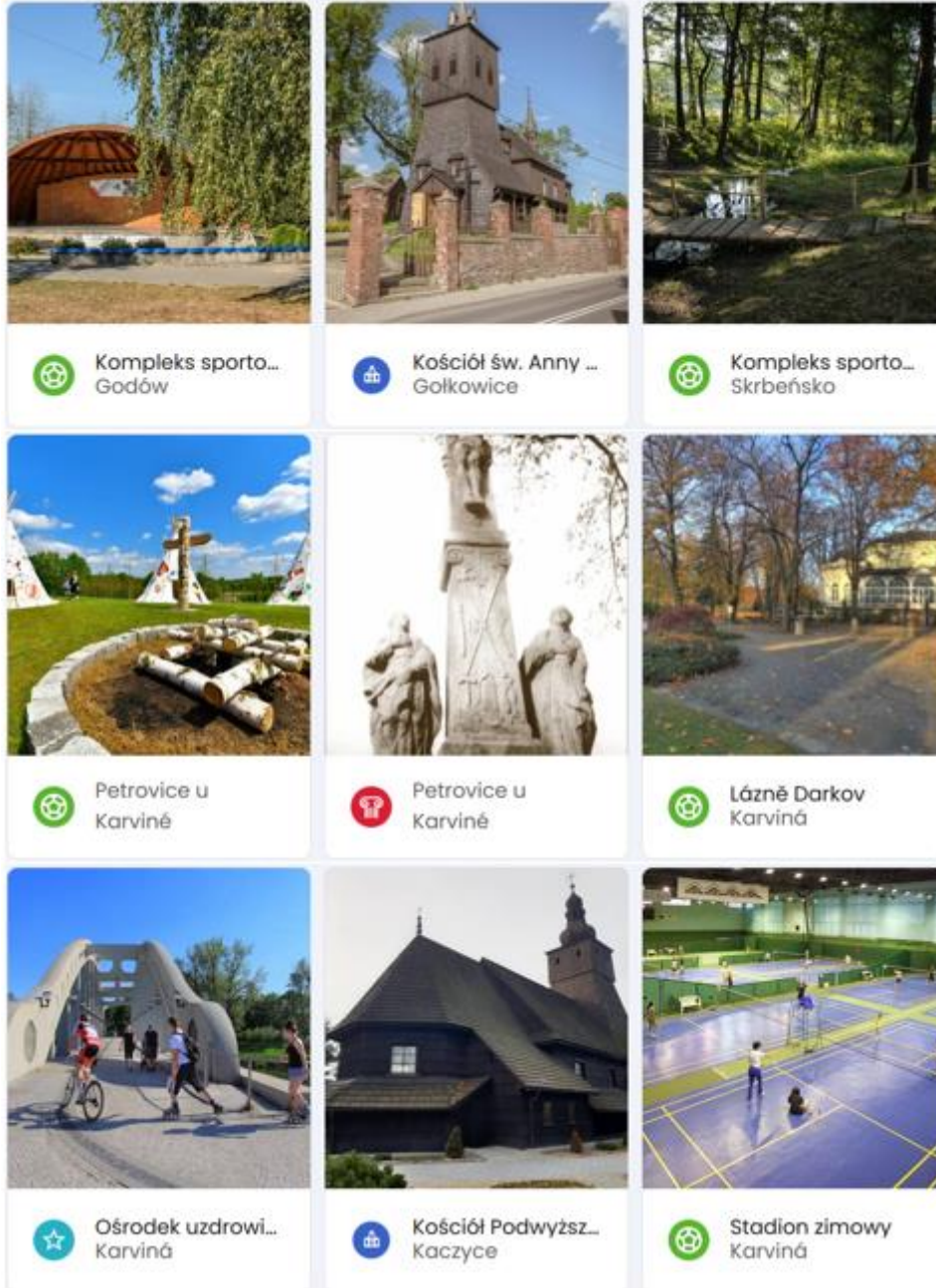
Ryc. 7. Żelazny Szlak Rowerowy – atrakcje na trasie alternatywnej



Źródło: [Online], [Dostęp: 30.01.2023], Dostępny w Internecie:

<https://zelaznyszlak.jastrzebie.pl/56-zelaznyszlak-zelazny-szlak-rowerowy-przebieg-alternatywny>

Ryc. 8. Żelazny Szlak Rowerowy – atrakcje na trasie alternatywnej



Źródło: [Online], [Dostęp: 30.01.2023], Dostępny w Internecie:

<https://zelaznyszlak.jastrzebie.pl/56-zelaznyszlak-zelazny-szlak-rowerowy-przebieg-alternatywny>

2. Interesariusze – organizacje lub osoby związane z produktem

Na obecnym etapie tworzenia produktu nie określano szczegółowo wszystkich interesariuszy, a jedynie wymieniono, że powinni oni reprezentować instytucję zarządzającą, samorząd terytorialny (gminy i miasta, które podpisały wspomniane wcześniej porozumienie), atrakcje turystyczne (znajdujące się na szlaku), bazę noclegową, bazę gastronomiczną, organizatora/pośrednika turystycznego lub/i lokalną organizację zajmującą się promocją turystyki, centra informacji turystycznej. Przedstawiciele ww. podmiotów zostaną włączeni w prace nad dalszym rozwojem Żelaznego Szlaku Rowerowego.

3. Grupy odbiorców produktu turystycznego

Do grup docelowych produktu turystycznego zaliczono między innymi:

- rodziny z dziećmi;
- seniorów;
- rowerzystów „niedzielnych”;
- osoby zafascynowane Republiką Czeską („czechofilów”)/osoby zainteresowane turystyką transgraniczną.

4. Informacja, reklama i promocja związana z produktem turystycznym

Wśród form oraz kanałów informacji, reklamy i promocji produktu turystycznego znalazły się między innymi:

- portale społecznościowe (Facebook, Instagram), aplikacja Google, strony i portale internetowe (www.seznam.cz);
- marketing szeptany;
- namiot Żelaznego Szlaku Rowerowego;
- targi turystyczne i imprezy branżowe;
- konkursy;
- wspólne ulotki, mapy, gadżety;
- publikacje prasowe;
- agencja Czech Tourism;
- współpraca z influencerami;
- rajdy rowerowe (rajdy organizowane w ramach projektu, rajdy adresowane do dziennikarzy);
- wizyty studyjne;
- Żelazny Szlak Rowerowy jako trasa narciarstwa biegowego;
- programy telewizyjne i radiowe (program promocyjny „Cyklotoulky” nadawany w telewizji czeskiej; program promocyjny „Turystyczna jazda” nadawany w Telewizji Polskiej, promowanie Żelaznego Szlaku Rowerowego w polskiej telewizji Polsat, wykorzystanie na potrzeby promocji polskiego radia 90, program Metropuls w TVP 3 Katowice);
- Święto Szlaku Zabytków Techniki „Industriada” oraz inne imprezy organizowane na Żelaznym Szlaku Rowerowym, w tym Święto Żelaznego Szlaku Rowerowego, w skład którego mogłyby wchodzić następujące elementy:

- ⇒ bilety kolejowe/bilety wstępu;-
- ⇒ udostępnienie miejsc, które zazwyczaj są niedostępne dla turystów;
- ⇒ udostępnienie Żelaznego Szlaku Rowerowego osobom niewidomym/niepełnosprawnym;
- ⇒ oznakowanie rowerów kodem DNA;
- ⇒ występ artystycznego zespołu rowerowego;
- ⇒ akcja „oddaj/zostaw stary rower” z zaangażowaniem firm rowerowych;
- ⇒ festiwal „Żelazne Smaki”;
- ⇒ wykorzystanie infrastruktury Polskich Linii Kolejowych na potrzeby rozwoju produktu;
- ⇒ koncerty/wydarzenia na terenie poszczególnych samorządów (wstępny termin: kwiecień/maj, nazwa koncertu/wydarzenia: „Weekend na Żelaznym Szlaku Rowerowym”/„Żelazny weekend”; akcja reklamowa Żelaznego Szlaku Rowerowego; święta Żelaznego Szlaku Rowerowego jako całości lub jego poszczególnych odcinków);
- wykorzystanie na potrzeby informacji, reklamy i promocji marki „Śląskie” oraz European Greenways Association;
- wykorzystanie dotychczas nieużywanych kanałów promocji sprzedażowej (rabaty udzielane w miejscach funkcjonowania atrakcji znajdujących się przy szlaku).

5. Infrastruktura turystyczna i pozostałe elementy związane z rozwojem produktu

Na etapie rozwoju produktu wskazano przykładowe działania dotyczące infrastruktury turystycznej i pozostałych elementów wchodzących w skład jego poszerzania, wśród których znalazły się między innymi:

- uzupełnienie infrastruktury turystycznej o toalety oraz/lub oznakowanie dojazdu do toalet publicznych zlokalizowanych w pobliżu szlaku;
- „polityka parkingowa” – poprawa oznakowania w terenie, włączenie do produktu nowych, nieco oddalonych od szlaku parkingów;
- uzupełnienie infrastruktury szlaku o nożne dreźny rowerowe;
- wykorzystanie tematyki górniczej na potrzeby rozwoju produktu;
- stworzenie odznaki turystycznej Żelaznego Szlaku Rowerowego;
- prowadzenie badań dotyczących efektów funkcjonowania produktu;
- prowadzenie działań związanych z sieciowaniem oferty produktowej;
- tworzenie tematycznych odnóg Szlaku tzw. bocznic.

6. Obecne i przyszłe postrzeganie produktu turystycznego, cele komunikacji i projekt przekazu

Skojarzenia dotyczące Żelaznego Szlaku Rowerowego różnią się w zależności od części pogranicza, przez które on przebiega. Po polskiej stronie granicy najczęstszymi skojarzeniami związanymi ze szlakiem są bezpieczeństwo, przyroda, wydzielona ścieżka, „tłok”. Z kolei po czeskiej stronie należą do nich takie, jak: więcej atrakcji oraz zaplecze noclegowe i gastronomiczne.

Dążeniem interesariuszy produktu turystycznego jest to, aby dzięki wykorzystaniu potencjału szlaku (atrakcji, infrastruktury turystycznej) był on postrzegany jako bardziej interesujący (dotyczy głównie strony polskiej). Istotne będzie również wyrównywanie ruchu turystycznego po obu stronach polsko-

czeskiej granicy w powiązaniu z promocją wycieczek rowerowych wykorzystujących cały szlak (by odwrócić spowodowany pandemią COVID-19 trend polegający na korzystaniu jedynie z krajowych odcinków szlaku przez turystów z Polski i Republiki Czeskiej).

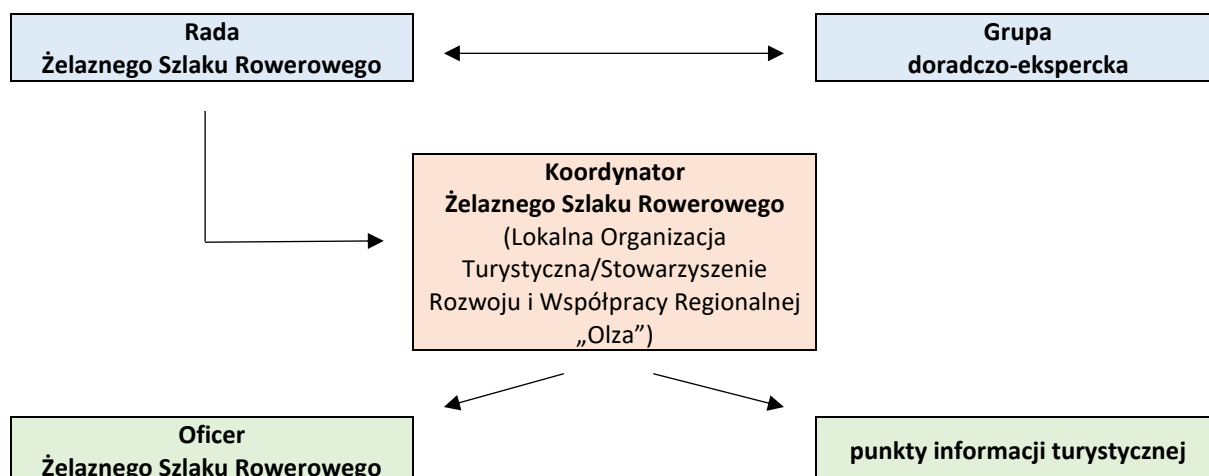
W związku z tym zaplanowano działania, które z jednej strony skierowane będą na osiągnięcie celów krótkoterminowych (zaistnienie produktu w świadomości społecznej – również tzw. „lokalsów” pochodzących z województwa śląskiego i regionu morawsko-śląskiego oraz wzbudzenie zainteresowania), jak i tych odnoszących się do dłuższego horyzontu czasowego (budowanie marki, zmiana wizerunku mikroregionu, Żelazny Szlak Rowerowy jako lokalna wartość – powód do dumy).

Przekaz związany z produktem należy oprzeć na takich emocjach, jak: radość, ciekawość – smaku (strona czeska), kuchni i widoków. W przypadku wartości, powinien on odnosić się natomiast do wartości prorodzinnych.

7. Zarządzanie produktem

Na strukturę zarządzania produktem turystycznym będą składały się: Rada Żelaznego Szlaku Rowerowego, Grupa doradczo-eksperska (reprezentowana między innymi przez przedstawicieli atrakcji turystycznych, bazy noclegowej, bazy gastronomicznej oraz innych podmiotów gospodarczych związanych z branżą turystyczną), Koordynator Żelaznego Szlaku Rowerowego (Lokalna Organizacja Turystyczna/Stowarzyszenie Rozwoju i Współpracy Regionalnej „Olza”, Oficer Żelaznego Szlaku Rowerowego oraz punkty informacji turystycznej (ryc. 9).

Ryc. 9. Struktura zarządzania Żelaznym Szlakiem Rowerowym



Źródło: opracowanie własne na podstawie warsztatów